

倉田コミュニティハウス通信

2012年7月号 NO. 68

〒244-0816 戸塚区上倉田町 1865-4 Tel/fax 045-866-1800

夏休み宿題塾&おもしろ理科実験塾

☆宿題のわからないところ、読書感想文の書き方等。

元小学校の先生方が相談にのってくれますよ。

☆楽しい実験をたくさん紹介します。実験したい子集まれ～

☆おやつも実験して作ります。何ができるかな～？

開催日時：2012年8月19日（日）

10：00～12：00 宿題塾（申し込み不要。無料）

13：00～16：00 おもしろ理科実験塾（申し込み必要。有料）

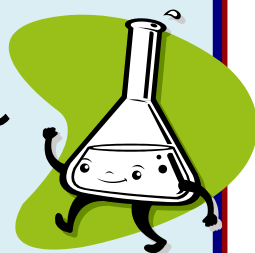
募集人数：理科実験塾 小学生 30名

参加費用：300円（製作費・おやつ代含む）

申込み：7月26日（木）10時から来館・電話にて受け付けます。

代金を添えてお申込みください。電話でお申込みの方は8月6日（月）までに手続きをお願いいたします。

*講座開始後のキャンセルや欠席の場合は、受講料をお返しできませんので、ご了承下さい。詳しくはお問い合わせ下さい。



女性のための「そば打ち体験講座」

‘そば’好きの貴女！！厳選した材料をご自分で打ち、かえしを使った本格的つゆでご賞味してみませんか！！お土産付です。

開催日時：2012年9月15日（土）10：00～13：00

募集人数：9名

参加費用：1,500円（おひとり分受講料、材料費全て含む）

申込み：8月15日（水）10時から来館・電話にて受け付けます。

代金を添えてお申込みください。電話でお申込みの方は8月28日（火）までに手続きをお願いいたします。*欠席された場合、参加費用の返金はできません。材料・資料はお渡しいたします。ご了承下さい。

詳しくはお問い合わせ下さい。



7月の予定表詳しくはお問い合わせ下さい。

日			
1(日)	抽選会	午前 10 時から 2012 年 8 月分の抽選会です。	
3(火)	1・2・3 クラブ & フリースペース	1 歳～未就園児向け の子育て支援です。	申し込みは終了いたしました。 午後 0 時から 1 時まで フリースペースになります。
7・14 21・28 (土)	3時になったら ラジオ体操プラスお茶	0 歳～高齢者 どなたでもどうぞ	簡単な体操をして、その後 お茶会です。参加費 100 円です。
13・27 (金)	フルーツ講座		申し込みは終了いたしました。 ご希望の方はお問い合わせください。
14(土)	コーヒー研究会		申し込みは終了いたしました。 ご希望の方はお問い合わせください。
17(火)	0 歳児クラブ	0 歳児向けの 子育て支援です。	ご希望の方はお問い合わせください。
17(火)	フリースペース	親子の遊びスペース	午前 11 時から午後 0 時まで
18(水)	ぴよぴよクラブ	0～1 歳半向け 子育て支援事業 上倉田社協共催事業	午前 10 時から午後 0 時まで 定員 30 組。人数によってはお断りする こともあります。活動費 50 円です。
20(金)	サロン上倉田	高齢者・幼児向けサロン 上倉田社協共催事業	お年寄りも大人も子供も 楽しいひと時をお過ごしください。 午前 10 時から午後 2 時まで
21(土)	キッズオープンデー		ご希望の方はお問い合わせください。
23(月)	休館日	全館点検のためお休みいたします。	
25(水)	上倉田社協食事会	高齢者向け会食会 上倉田社協共催事業	おいしいお食事を食べて、 ゆっくりお過ごしください。 午前 11 時半から午後 2 時まで
27(金)	ハートぽっぽクラブ	1 歳半～2 歳半向け 子育て支援事業 上倉田社協共催事業	午前 10 時から午後 0 時 30 分まで 定員 30 組。人数によってはお断りする こともあります。活動費 100 円です。

6月号< 紫陽花 >さんから7月号< tonbi >さんへのリレートークです。

まずは、いつも音楽室を利用させていただきましてありがとうございます。感謝。感謝。整備された室内。ピアノもあるしキーボードもラジカセも。防音施工されておりますので安心して大きな音も出すことができます。だいたい月に一度くらい利用させていただいておりますが「練習」の時間があっという間に過ぎてしまいます。これほど集中する瞬間が実はほかに見当たりません。「練習」。何の練習・・・？「おやじBAND」なんです。3年前に、学生時代に組んでいた「フォークBAND」の再結成。所属していたサークルのOB会がありそこで三人が久しぶりに再会。ほぼ35年ぶりでした。BAND名は「And So On」。なにかわからない名前。実は「その他もろもろ・エトセトラ」という意味なんです。ビックネームのBANDが次々に出演して自分たちのBAND名はこの「その他もろもろ・エトセトラ」に集約されることになる。‘今に見ている僕たちだって’。コンサートで一番最初に出演したら、いや出演できたらおもしろいだろうな！！という思いを込めて「And So On」にしたのだったかな！！

今は三人とも還暦を迎えました。この瞬間に三人元気で月に一度はこの「倉田コミュニティハウス」で練習をさせていただいて、そのあとは熱のこもった反省会をする。そしてまた、月に一度のライブハウスのステージに出る。ひと月があっという間に過ぎてゆきます！！

人生、目標（月に一度のライブハウスでの出演・秋のコミハ文化祭）があるということは本当に大事なことだと痛感しております。

この目標を達成するのに大いに役割を果たしてくれている「倉田コミュニティハウス」。たくさんの方と顔見知りになり、仲間がどんどん増えてゆく。こんな幸せなことはありません。これからも「倉田コミュニティハウス」に寄せていただきたいと思います！！

よろしく願いいたします。

< tonbi >



スタッフのひと一言

早朝池鯉鮒宿を立ち、名古屋に向かって歩いていたら、今川町を過ぎた辺りで道を大きく間違えてしまった。幸いにも犬の散歩中の女性に出会い、街道まで案内していただく。道を間違えるのも時には良いこともある。

境川という小さな川を越すと尾張の国に入る。しばらく行くと、街道は有名な桶狭間の古戦場跡の側を通る。狭間というのだから、谷間とか山裾を想像していたのだが、着いてみるとそこは住宅地の中の小公園。今川義元の墓や戦死者の碑もあるが、何故このような所で大軍の今川勢が1/10程度の織田勢に負けたのかしっくりしない。後で調べてみたら、今川勢は城攻め等で分散し、この地にいた今川勢は義元以下数千に過ぎなかったということなので納得。

桶狭間から少し行くと、有松絞りで有名な間の宿・有松（名古屋市緑区）に入る。まだ9時過ぎなので街の賑わいはないが、蔵付き、連子格子の立派な商家があちこちにあり、昔の繁栄振りが窺がえる。敷地1000坪の井桁屋の佇まいを見ていると、掃除するのも大変だなと、小市民的感想。街の中程にある山車会館は開館前だったが、和服のご婦人に「どうぞ」と誘われ、ありがたく山車を拝見。お茶までご馳走になる。

有松をでて、鳴海の宿を過ぎ、いよいよ今日の目的地・宮の宿（名古屋市南区）に入る。宿場は熱田神宮の南にあり、今は完全に市街地。運河のほとりに着くと、そこは桑名宿への「宮の渡し公園・七里の渡し跡」。「ここまでよく来た。」と心ひそかに自分を褒めた。< N. I >